

Statytojas	AKMENĖS RAJONO SAVIVALDYBĖ
Užsakovas	AKMENĖS RAJONO SAVIVALDYBĖS ADMINISTRACIJA
Statinio projekto pavadinimas	PASLAUGOS PAGAL TECHNINĖS IR PROJEKGINĖS DOKUMENTACIJOS SPECIFIKACIJĄ RESPUBLIKOS G. TERITORIJA TARP NAMŲ 19, 21, 23, NAUJOJOJE AKMENĖJE
Statinių kategorijos	KITOS PASKIRTIES INŽINERINIAI STATINIAI
Statinių grupės	PRIVAŽIAVIMŲ, AIKŠTELIŲ IR TAKŲ STATYBA (KITI NENURODYTŲ PASKIRČIŲ INŽINERINIAI STATINIAI, PLOKŠTI HORIZONTALŪS INŽINERINIAI STATINIAI (4.1.)), NESUDĖTINGASIS II GR. STATINYS
Naudojimo paskirtys	VISUOMENINĖ PASKIRTIS
Statybos rūšys	REKONSTRAVIMAS; NAUJA STATYBA
Statinio projekto etapas	TECHNINEI UŽDUOČIAI FORMUOTI
Statinio projekto dalis	TECHNINĖ UŽDUOTIS
Statinio projekto numeris	SS-2025-441-XX-TU
Bylos (segtuvo) žymuo	TU
Bylos (segtuvo) laidos žymuo	0

Vilnius, 2025 m

**TECHNINĖS UŽDUOTIES
BYLOS (SEGTUVO) DOKUMENTŲ SUDĖTIES ŽINIARAŠTIS**

Dokumento žymuo	Lapų sk.	Laida	Dokumento pavadinimas	Pastabos
Tekstai				
SS-2025-441-XX-TU.BDSŽ	1	0	Bylos (segtuvo) dokumentų sudėties žiniaraštis	
SS-2025-441-XX-TU	21	0	Techninė užduotis	
Brėžiniai				
SS-2025-441-XX-TU.B-01	1	0	Dangų planas M 1:500	
SS-2025-441-XX-TU.B-02	1	0	Želdiniai ir mažoji architektūra M 1:500	
SS-2025-441-XX-TU.B-03	2	0	Vizualizacijos	

0	2025-06	Techninei užduočiai		
Laida	Išleidimo data	Laidos statusas. Keitimo priežastis (jei taikoma)		
KVAL. DOK. NR.		STATINIO PROJEKTO PAVADINIMAS Paslaugos pagal techninės ir projektinės dokumentacijos specifikaciją Respublikos g. teritorija tarp namų 19, 21, 23, Naujojoje Akmenėje		
		STATINIO NR. IR PAVADINIMAS, DOKUMENTO PAVADINIMAS		LAI DA
		XX- Kiti nenurodytų paskirčių inžineriniai statiniai; plokšti horizontalūs inžineriniai statiniai; nesudėtingasis II gr. statinys Projekto sudėties žiniaraštis		0
LT	STATYTOJAS IR (ARBA) UŽSAKOVAS Akmenės rajono savivaldybės administracija	DOKUMENTO ŽYMUO SS-2025-441-XX-TU.BDSŽ		LAPAS 1
				LAPŲ 1

PROJEKTAVIMO (TECHNINĖ) UŽDUOTIS

1. BENDROJI OBJEKTO INFORMACIJA

1. Projekto pavadinimas: Naujosios akmenės aplinkotvarka - žaliosios erdvės;
2. Adresas/vieta: Respublikos g. 19, 21, 23 Naujoji Akmenė;
3. Užsakovas: Akmenės rajono savivaldybės administracija;
4. Statinio kategorija: I grupės nesudėtingi statiniai;

2. SUSISIEKIMO DALIS

2.1. Normatyviniai dokumentai, kuriais vadovaujantis rengiama projekto dalis:

Eil. Nr.	Data, Nr.	Pavadinimas
1.	I-1240	LR Statybos įstatymas
2.	I-1120	LR Teritorijų planavimo įstatymas
3.	VIII-1764	LR Nekilnojamojo turto kadastro įstatymas
4.	X-1241	LR Želdynų įstatymas
5.	XIII-2166	Specialiųjų žemės naudojimo sąlygų įstatymas
6.	STR 1.01.02:2016	Normatyviniai statybos techniniai dokumentai
7.	STR 1.01.03:2017	Statinio statybos rūšys
8.	STR 1.04.04:2017	Statinio projektavimas, projekto ekspertizė
9.	STR 1.06.01:2016	Statybos darbai. Statinio statybos priežiūra
10.	STR 2.01.01(1):2005	Esminis statinio reikalavimas. Mechaninis atsparumas ir pastovumas
11.	STR 2.01.01(2):1999	Esminiai statinio reikalavimai. Gaisrinė sauga
12.	STR 2.01.01(3):1999	Esminiai statinio reikalavimai. Higiena, sveikata, aplinkos apsauga
13.	STR 2.01.04:2004	Priešgaisrinė sauga. Pagrindiniai reikalavimai
14.	STR 2.03.01:2019	Statinių prieinamumas
15.	STR 2.03.02:2005	Gamybos, pramonės ir sandėliavimo statinių sklypų tvarkymas

0	2025-06	Techninei užduočiai		
Laida	Išleidimo data	Laidos statusas. Keitimo priežastis (jei taikoma)		
KV. DOK. NR.	STATINIO PROJEKTO PAVADINIMAS Paslaugos pagal techninės ir projektinės dokumentacijos specifikaciją Respublikos g. teritorija tarp namų 19, 21, 23, Naujojoje Akmenėje			
	STATINIO NR. IR PAVADINIMAS, DOKUMENTO PAVADINIMAS			LAIDA
	XX- Kiti nenurodytų paskirčių inžineriniai statiniai; plokšti horizontalūs inžineriniai statiniai; nesudėtingasis II gr. statinys Projektavimo (techninė) užduotis			0
LT	STATYTOJAS IR (ARBA) UŽSAKOVAS Zarasų rajono savivaldybės administracija		DOKUMENTO ŽYMUO	
			SS-2025-441-XX-TU	
		LAPAS	LAPŲ	
		1	21	

16.	STR 2.06.04:2014	Gatvės ir vietinės reikšmės keliai. Bendrieji reikalavimai
17.	STR 2.07.01:2003	Vandentiekis ir nuotekų šalintuvas. Pastato inžinerinės sistemos. Lauko inžineriniai tinklai
18.	KPT SDK 19	Automobilių kelių standartizuotų dangų konstrukcijų projektavimo taisyklės
19.	PĮT KŽA 08	Kelio ženklų atramų parinkimo, projektavimo ir įrengimo taisyklės
20.	ĮT ASFALTAS 24	Automobilių kelių dangos konstrukcijos asfalto sluoksnių įrengimo taisyklės
21.	ĮT TRINKELĖS 14	Automobilių kelių dangos konstrukcijos iš trinkelų ir plokščių įrengimo taisyklės
22.	ĮT SBR 19	Automobilių kelių dangos konstrukcijos sluoksnių be rišiklių įrengimo taisyklės
23.	ĮT VŽ 14	Automobilių kelių vertikaliųjų kelio ženklų įrengimo taisyklės
24.	ĮT ŽM 12	Kelių ženklinimo medžiagų naudojimo ir ženklinimo įrengimo taisyklės
25.	ĮT ŽS 17	Automobilių kelių žemės darbų atlikimo ir žemės sankasos įrengimo taisyklės
26.	D1-637	Statybinių atliekų tvarkymo taisyklės
27.	T DVAER 12	Automobilių kelių darbo vietų aptvėrimo ir eismo reguliavimo taisyklės
28.	1086	Kelių eismo taisyklės
29.	3-83	Kelio ženklų įrengimo ir vertikaliojo ženklinimo taisyklės
30.	3-82	Kelių horizontaliojo ženklinimo taisyklės
31.	D1-637	Statybinių atliekų tvarkymo taisyklės
32.	MN GPSR 12	Gruntų pagerinimo ir sustiprinimo riškiais metodiniai nurodymai
33.	TRA ASFALTAS 24	Automobilių kelių asfalto mišinių techninių reikalavimų aprašas
34.	TRA UŽPILDAI 19	Automobilių kelių užpildų techninių reikalavimų aprašas
35.	TRA SBR 19	Automobilių kelių nesurištųjų mišinių ir gruntų, naudojamų sluoksniams be rišiklių, techninių reikalavimų aprašas
36.	TRA BE 08/15	Automobilių kelių bituminių emulsijų techninių reikalavimų aprašas
37.	TRA BITUMAS 23	Kelių bitumų ir polimerais modifikuotų bitumų naudojamų automobilių keliuose techninių reikalavimų aprašas

DOKUMENTO ŽYMUO	LAPAS	LAPŲ	LAIDA
SS-2025-441-XX-TU	2	21	0

38.	TRA SS 15	Automobilių kelių dangų siūlių sandariklių techninių reikalavimų aprašas
39.	D1-193	Paviršinių nuotekų tvarkymo reglamentas
40.	LST 1516:1998	Statinio projektas. Bendrieji įforminimo reikalavimai

2.2. Projektuojami statiniai

Valstybinėje žemėje, nesuformuotuose sklypuose:

Privažiavimų, aikštelių ir takų statyba (kiti nenurodytų paskirčių inžineriniai statiniai, plokšti horizontalūs inžineriniai statiniai (4.1.)), nesudėtingasis II gr. statinys.

Numatyti privažiavimo kelią tarp Respublikos g. ir sklypo Respublikos g. 19F. Šalia šio privažiavimo kelio numatyti automobilių stovėjimo aikštelę, preliminarus automobilių stovėjimo vietų skaičius – 24.

Numatyti apsisukimo aikštelę konteinerius aptarnaujančiam transportui.

Numatyti automobilių stovėjimo vietas šalia namo Respublikos g. 19, sujungiant su esamomis dangomis, preliminarus automobilių stovėjimo vietų skaičius – 8.

Numatyti privažiavimus prie esamos transformatorinės, prie esamų požeminių konteinerių.

Numatyti pėsčiųjų judėjimo takus, įvertinant susiformavusias pėsčiųjų judėjimo kryptis.

Pėsčiųjų ir dviračių tako statyba (susisiekiama komunikacijos: gatvės (1.2.)), nesudėtingasis I gr. statinys.

Numatyti pėsčiųjų ir dviračių tako statybą nuo Respublikos gatvės iki Respublikos g. 25 esamo tako, numatant judėjimą pėstiesiems ir dviratininkams bendrame sraute.

Šalia tako numatyti šaligatvį judėjimui tarp projektuojamų žaliųjų plotų ir vaikų žaidimų aikštelių.

2.3. Reikalavimai sprendiniams

Numatyti esamų nagrinėjamos teritorijos prastos kokybės betono dangų demontavimą (~1600 kv.m).

Bendras nagrinėjamoje teritorijoje naujai įrengiamų kietų dangų plotas ~1590 kv.m. Laidžios dangos į kietų dangų skaičių neįtraukiamos.

Privažiavimo kelius numatyti su asfalto arba betono trinkelėmis danga. Privažiavimų geometriniai parametrai ir dangos turi būti tinkami lengvųjų automobilių ir retai pasitaikančio sunkiasvorio transporto judėjimui.

Automobilių stovėjimo aikšteles numatyti su laidžiomis dangomis (ažūrinio betono trinkelėmis), nebloginant esamos žalinimo situacijos ir nenaikinant esamų želdinių. Dalyje projektuojamos automobilių stovėjimo aikštelės įrengiama vieta su stabilia (nelaidžia) danga. Automobilių stovėjimo vietų įrengimas turi atitikti STR 2.06.04:2014 31 lentelės reikalavimus. Šalia aikštelių turi būti suprojektuotas pėstiesiems skirtas

DOKUMENTO ŽYMUO	LAPAS	LAPŲ	LAIDA
SS-2025-441-XX-TU	3	21	0

takas ne siauresnis kaip 1,50 m pločio, atskirtas nuo automobilių stovėjimo vietų fizinėmis apsaugos priemonėmis. Automobilių stovėjimo aikštelėse numatyti neįgalųjų automobilių stovėjimo vietos pagal STR 2.03.01:2019 reikalavimus.

Pėsčiųjų takai turi užtikrinti sklandžias jungtis su teritorijoje projektuojamų ir esamų gretimų teritorijų takais. Pagrindiniai takai įrengiami su stabilia vandeniui nelaidžia danga (betono trinkelėmis). Kiti, šalutiniai teritorijos takai gali būti įrengiami iš laidžių dangų (sutankintos skaldos takai). Minimalus tako dangos plotis 1,50 m. Projektuojami takai turi būti pritaikyti specialiesiems neįgalųjų poreikiams, vadovaujantis STR 2.03.01:2019 reikalavimais.

Pėsčiųjų ir dviračių taką numatyti su asfalto arba betono trinkelėmis danga. Tako plotis 2,50 m. Takas turi atitikti Dviračių ir pėsčiųjų eismo infrastruktūros planavimo ir projektavimo taisyklių reikalavimus. Takas turi būti pritaikyti specialiesiems neįgalųjų poreikiams, vadovaujantis STR 2.03.01:2019 reikalavimais.

Numatyti paviršinio vandens nuvedimą nuo projektuojamų kietų dangų, taikant mišrias vandens surinkimo priemones: dalis vandens surenkama skersiniais bei išilginiais profiliais, nuvedant infiltracijai į esamus/ naujai rengiamus žalius plotus ar vandens telkinius, dalis vandens surenkama į projektuojamus lietaus nuotekų tinklus.

2.4. Reikalavimai kitoms projekto dalims, susiję su susisiekimo komunikacijų sprendiniais

Architektūrinė, Sklypo plano dalis

Automobilių stovėjimo aikšteles papildyti želdiniais.

Numatyti želdynų ir vaikų žaidimų aikštelių sprendinius tarp pėsčiųjų dviračių tako ir šaligatvių.

Vandentiekio ir nuotekų šalinimo dalis

Numatyti lietaus nuotekų tinklus paviršinio vandens nuvedimui Lietaus nuotekas galima būtų nuvesti į esamą Naujosios Agluonos upę.

Elektrotechninė dalis

Numatyti privažiavimo kelių, takų ir aikštelių apšvietimą.

Ne mažiau kaip 20 procentų bendro privalomo automobilių stovėjimo vietų turi būti užtikrinta galimybė įrengti įkrovimo prieigas, iš jų 10 procentų automobilių stovėjimo vietų turi būti įrengiamos įkrovimo prieigos, 10 procentų automobilių stovėjimo vietų – elektros kabelių kanalai.

DOKUMENTO ŽYMUO	LAPAS	LAPŲ	LAIDA
SS-2025-441-XX-TU	4	21	0

3. ARCHITEKTŪROS, MAŽOSIOS ARCHITEKTŪROS IR ŽELDINIŲ DALYS

3.1. Bendrieji reikalavimai

Darbus gali vykdyti atestuotos firmos apmokėti specialistai. Darbai vykdomi suderinus su Statytoju darbų eigą ir tvarką, turint leidimą darbų vykdymui. Už darbų saugą atsako Rangovas. Darbų priežiūrą vykdo statytojo techninės priežiūros specialistas, kuris turi būti parinktas iki gaunant statybos leidimą. Rangos konkurso pasiūlymams turi būti pateikiami dokumentai, patvirtinantys gaminių, medžiagų ir įrenginių technines charakteristikas, atitinkančias techninių specifikacijų reikalavimus, nurodytus šiame dokumente. Statybos metu nerekomenduojama keisti medžiagas, gaminius ar įrengimus kitais, negu pateikta rangos konkurso pasiūlymuose. Darant pakeitimus gaunamas raštiškas statytojo, techninio priežiūrėtojo, projekto vadovo ir šios projekto dalies vadovo ar rengėjo sutikimas.

Visos atvežamos į statybą medžiagos, gaminiai bei įrengimai turi turėti pasus ir būti firminiame įpakavime. Medžiagos, gaminiai bei įrengimai turi būti sertifikuoti Lietuvos Respublikoje. Jei tokių nėra – importinėms medžiagoms turi būti užsienio šalių sertifikatai, vietinėms – įmonės paruošti standartai. Darbai vykdomi vadovaujantis gamintojų nustatytomis instrukcijomis darbui su šiomis medžiagomis, gaminiais bei įrengimais.

Bet kurios priemonės įgyvendinimo darbai turi būti atlikti iki galo. Po statybos neturi pablogėti aplinkinės teritorijos elementų eksploatacinės savybės, jie turi būti palikti tokioje būklėje, kokioje buvo iki darbų pradžios.

3.2. Taikyti normatyviniai teisės aktai ir standartai

Eil. Nr.	Teisės aktas / standartas (Nr., data)	Pagrindinė taikymo sritis
1.	LR Statybos įstatymas (VIII-1636, 1996-11-19)	Statybos proceso, dalyvių atsakomybės ir kokybės užtikrinimas
2.	Teritorijų planavimo įstatymas (IX-1995, 2004-06-17)	Teritorijų naudojimo ir tvarkymo dokumentų keitimo / derinimo nuostatos
3.	Aplinkos apsaugos įstatymas (I-2223, 1992-01-21)	Poveikio aplinkai mažinimas, atliekų tvarkymo ir želdinių apsaugos principai
4.	Želdynų įstatymas (X-1241, 2007-06-28)	Medžių ir krūmų veisimas, kirtimas, kompensacinis atsodinimas

DOKUMENTO ŽYMUO	LAPAS	LAPŲ	LAIDA
SS-2025-441-XX-TU	5	21	0

5.	Atliekų tvarkymo įstatymas (VIII-787, 1998-06-16)	Viešųjų atliekų surinkimo ir rūšiavimo organizavimas
6.	STR 1.01.03:2017 „Statinių klasifikavimas“	MA elementų priskyrimas I gr. nesudėtingiems statiniams
7.	STR 2.02.09:2005 „Aplinkos tvarkymas“	Reljefo formavimas, dangos, drenažas, želdynai
8.	AM įsak. Nr. D1-674 „Sodmenų kokybės reikalavimai“ (2007-12-14)	Apibrėžia sertifikuotų sodmenų kategorijas, šaknų sistemos, kamieno kokybę
9.	AM įsak. Nr. D1-193 „Želdinių apsaugos, vykdančios statybos darbus, taisyklės“ (2010-03-15)	Saugos zonos, aptvėrimai, šaknų apsauga statybos metu
10.	Akmenės r. sav. želdynų ir želdinių apsaugos taisyklės (T-45, 2025-02-24)	Leidimų kirsti / genėti tvarka, kompensacinis atsodinimas
11.	AM įsak. D1-717 „Medžių ir krūmų veisimo, vejų ir gėlynų įrengimo taisyklės“ (2007-12-29)	Sodinimo tankiai, žemės mišiniai
12.	HN 131:2015 „Vaikų žaidimų aikštelės ir patalpos. Bendrieji sveikatos saugos reikalavimai“	Bendrieji sveikatos saugos reikalavimai vaikų žaidimų aikštelėms lauke ir patalpose

3.3. PROJEKTUOJAMOJE TERITORIJOJE REIKALINGI ATLIKTI DARBAI

1. Atlikti ir pateikti grunto geologinius tyrimus;
2. Pateikti projektuojamo sklypo ir kitų su projektu susijusių sklypų topografinę nuotrauką su pažymėtais teritorijoje augančiais medžiais;
3. Atlikti teritorijoje esamų vertingų, saugomų, medžių arboristinį genėjimą pagal poreikį
 1. Arboristinį medžio genėjimą galima vykdyti tik atidžiai apsvarsčius būtinybę ir atlikus detalią inspekciją;
 2. Inspekcijos metu turi būti atsižvelgiama į medžio fiziologinius, biomechaninius parametrus, augavietės būklę, kamieno, lajos ir šaknyso būklę.

DOKUMENTO ŽYMUO	LAPAS	LAPŲ	LAIDA
SS-2025-441-XX-TU	6	21	0

4. Apsaugoti visus teritorijoje esančius medžius bei krūmus prieš statybos darbus

1. Prieš statybos darbų pradžią pagerinti statybvietėje augančių medžių ir krūmų sąlygas išpurenant ir patręšiant žemę po jais;
2. Iki darbų pradžios aptverti medžius ir krūmus, augančius statybvietėje ir arčiau kaip 5 m nuo įvažiavimo ar išvažiavimo iš statybvietės važiuojamosios dalies krašto. Pavieniai medžiai aptveriami trikampi aptvaru, kurio apatinės kraštinės turi būti ne arčiau kaip 0,5 m nuo medžio kamieno, arba lentomis. Aptvarą tvirtinti kuolais, įkaltais 0,5 m ir giliau, ne arčiau kaip 0,5 m nuo medžio kamieno;
3. Medžių grupes aptverti ištisiniu, ne žemesniu kaip 2 m aptvaru ir ne arčiau kaip 1,5 m nuo medžių kamienų.
4. Krūmų grupes aptverti ištisiniu, ne žemesniu kaip 2 m aptvaru ir ne arčiau kaip 1 nuo krūmų. Jei darbo metu reiks vaikščioti arti saugomų želdinių (po medžių lajomis), įrengiami takai, pakelti nuo žemės paviršiaus, atitraukti nuo medžio kamieno ne mažiau kaip 1,5m;
5. Darbai, vykdomi arčiau nei 1.5m iki medžio kamieno, turi būti atliekami rankomis, stengiantis kuo mažiau judinti medžio šaknų sistemą;

5. Iškirsti numatytus medžius, kurie trukdo naujai rengiamiems takams

1. Prieš iškertant medžius ir juos pašalinant būtina šiuos darbus suderinti su Projektuotoju ir Užsakovu;
2. Plane pažymėti šalinami medžiai šalinami kartu su kelmais;
3. Pašalinus daugiau kaip vieną medį (arba > 25 % projekte inventorizuotų želdinių), būtina parengti **kompensacinio atsodinimo skaičiavimą** ir techniniame projekte **nurodyti naujų sodinukų rūšis, kiekį ir sodinimo vietas pagal Akmenės r. savivaldybės želdynų ir želdinių apsaugos taisyklių 24–26 p. (T-45)**; kompensacinį planą reikia suderinti su savivaldybės želdinimo specialistu prieš pradėdant statybos darbus;

6. Pašalinti iškirstų medžių kelmus

1. Šalinimas gali būti vykdomas raunant kelmą arba jį gręžiant su smulkintuvu.
2. Medžių, kurie yra šalinami šalia esančių komunikacijų (pvz., elektros tinklų) kelmai negali būti raunami, jie turi būti gręžiami su smulkintuvu, kad nepažeisti einančių komunikacijų;

DOKUMENTO ŽYMUO	LAPAS	LAPŲ	LAIDA
SS-2025-441-XX-TU	7	21	0

7. Demontuoti esamus mažosios architektūros elementus

1. Demontuoti visus teritorijoje esamus suoliukus, kurie bus keičiami naujais;
2. Demontuojamos visos teritorijoje esamos šiukšliadėžės;
3. Demontuojamų elementų atliekos, kad neterštų aplinkos ir nesukeltų pavojaus iki statybos darbų pabaigos, kaupiamos ir saugomos aptvertoje teritorijoje, konteineriuose ir kitose uždaroje talpyklose iki jų perdavimo atliekų perdirbėjui;
4. Susidariusios atliekos turi būti tvarkomos vadovaujantis Atliekų tvarkymo taisyklių (2023 m. gegužės d. įsakymo nr. D1-151 redakcija) ir Statybinių atliekų tvarkymo taisyklių (2018 birželio 5d, įsakymas nr. D1-460) reikalavimais. Visais atvejais atliekos bus renkamos, saugomos ir rūšiuojamos taip, kad nekeltų pavojaus žmonių sveikatai ir aplinkai;
5. Iki darbų pradžios būtina sudaryti sutartį su statybines atliekas utilizuojančia įmone, kuri turi atitinkamą sertifikatą.

8. Atliekų surinkimas ir tvarkymas

1. Susidariusios atliekos bus tvarkomos vadovaujantis Atliekų tvarkymo taisyklių (2023m. gegužės d. įsakymo nr. D1-151redakcija) ir Statybinių atliekų tvarkymo taisyklių (2018 birželio 5d, įsakymas nr. D1-460) reikalavimais. Visais atvejais atliekos bus renkamos, saugomos ir rūšiuojamos taip, kad nekeltų pavojaus žmonių sveikatai ir aplinkai.
2. Statybinės atliekos, kad neterštų aplinkos ir nesukeltų pavojaus iki statybos darbų pabaigos, kaupiamos ir saugomos aptvertoje teritorijoje, konteineriuose ir kitose uždaroje talpyklose iki jų perdavimo atliekų perdirbėjui.
3. Statybvietėje turi būti pildomas pirminės atliekų apskaitos žurnalas, vedama susidariusių ir perduotų tvarkyti statybinių atliekų apskaita, nurodomas jų kiekis, teikiamos pirminės atliekų apskaitos.
4. Statybinis laužas turi būti išvežamas savivarčiais su uždangalu. Pakrautas statybinis laužas papildomai sulaistomas vandeniui, kad būtų sumažintas dulkių sklaida.
5. Statybos metu gali susidaryti:
6. betono (akmenys, statybinis laužas). Išrūšiuotos atliekos perduodamos įmonėms turinčioms teisę tvarkyti tokias atliekas pagal sutartis dėl jų naudojimo ir šalinimo;
7. medis. Išrūšiuotos atliekos perduodamos įmonėms turinčioms teisę tvarkyti tokias atliekas pagal sutartis dėl jų naudojimo ir šalinimo;

DOKUMENTO ŽYMUO	LAPAS	LAPŲ	LAIDA
SS-2025-441-XX-TU	8	21	0

8. metalai. Išrūšiuotos atliekos perduodamos įmonėms turinčioms teisę tvarkyti tokias atliekas pagal
9. bei kitos statybinės atliekos, pakuočių atliekos. Išrūšiuotos atliekos perduodamos įmonėms turinčioms teisę tvarkyti tokias atliekas pagal sutartis dėl jų naudojimo ir šalinimo;
10. Komunalinės atliekos, pakuotės ir antrinės žaliavos statybos metu bus rūšiuojamos ir tvarkomos nustatyta tvarka, vadovaujantis Atliekų tvarkymo taisyklėmis. Buitinės atliekos saugomos atskirame konteineryje ir sudarius sutartį su atliekų tvarkytoju, pastoviai išvežamos;
11. Iki darbų pradžios būtina sudaryti sutartį su statybinės atliekas utilizuojančia įmone, kuri turi atitinkamą sertifikatą;
12. Atliekų kiekis nėra nurodomas jis bus tikslinamas darbų vykdymo metu.

9. Tinkamai paruošti gruntą ir teritoriją augalų sodinimui

1. Projektuojamų želdynų zonose nukasti esamą, 15 cm, velėnos sluoksnį;
2. Numatyti patogiausią vietą nukastai velėnai susandeliuoti, kad vėliau būtų galima ją naudoti sodinamų medžių duobės dugnui užpilti;
3. Atvežti į teritoriją augalinio substrato, kuris bus naudojamas naujai sodinamiems augalams sodinti;
4. Gėlynų zonose pagerinti esamą dirvožemį, nuėmus velėnos sluoksnį įterpti bent 30 cm naujai atvežto substrato;
5. Sodinant krūmus medžių pomeidyje ar įveisiant naujų želdinių grupes, keičiamas ir gerinamas visas projektuojamo ploto substratas, o net tik želdinio duobės;
6. Dirvožemis privalo būti neužterštas statybinėmis medžiagomis, statybinėmis atliekomis, podirvio žemėmis, kitu dirvožemiu užterštu piktžolėmis, šiukšlėmis, atliekomis bei augalų ligų sukėlėjais, naftos produktais ar kitais augalams žalingais chemikalais;

10. Augalinio grunto sluoksnio paruošimas vejai

1. Vejų įrengimo darbas pradedamas nuo šiukšlių pašalinimo iš grunto. Ypatingą dėmesį reikėtų atkreipti į vietas kur į esamą gruntą galėjo patekti cementas arba kitokie chemikalai. Toks gruntas pašalinamas visiškai.
2. Dirvožemį išdirbti reikia iki 25 cm gylio. Jeigu veją rengti planuojama pavasarį, tai dirvožemį pasiruošti reikėtų rudenį. Jeigu veją sodinama rudenį, pasiruošti vertėtų pavasarį, o 10-12 d. prieš sėjant paruošiamas 10 cm storio augalinio grunto sluoksnis;

DOKUMENTO ŽYMUO	LAPAS	LAPŲ	LAIDA
SS-2025-441-XX-TU	9	21	0

3. Augalinio grunto savybės turi tenkinti geras sąlygas žolei augti, pasižymėti geromis filtracinėmis savybėmis ir turi būti pakankamai sutankintas. Virš jo įrengiamas palaikantis žolę sutankintas juodžemio sluoksniu;

11. Augalų sodinimas

1. Želdinių plotai kuriami įvertinant esamus medžius, pomeđį;
2. Daugiamečiai augalai parenkami vertinant sezoniškumą, tai yra pavasarinį žydėjimą, rudens lapų spalvų gamą ir t.t. Taip pat įvertintas Lietuvos klimatas bei atsparumas urbanizuotoms teritorijoms, nereiklios augimo sąlygoms;
3. Medžius parinkti pakelta laja, kuri yra pritaikyta urbanizuotoms teritorijoms, t. y. ji prasideda ne žemesniame, kaip 1,8 m aukštyje, kad neribotų matomumo bei praeinamumo;
4. Medžius sodinti arčiau takų, kad suteiktų pavėsį ar pridengtų nuo važiuojamosios dalies. Daugiausia krūmų ir daugiamečių augalų masyvai sodinami tvarkomos teritorijos pakraščiuose prie įėjimų ir takų ar prie poilsio zonų;
5. Krūmai sodinami ilgamažiai, atsparūs sausrai, miesto užterštam orui;
6. Apželdintuose plotuose užpilamas mulčias. Mulčiavimas yra labai naudingas augalams, nes juo dengiamas žemės paviršius geriau išlaiko drėgmę (neleidžia jai greitai išgaruoti). Pagerina dirvos kokybę;
7. Projektiniai želdinimo pasiūlymai parengti vadovaujantis tvarumo principais teritoriją vertinant ekologiniu, socialiniu, ekonominiu, bei estetiniu aspektais, užtikrinant teritorijos ekologinį stabilumą ir gyvybingumą. Tvarkoma teritorija papildo miesto želdynų, viešųjų erdvių ir traukos objektų sistemą, sąveikauja su urbanistine aplinka;
8. Medžio šaknys turi būti suformuotos į gumulą (SG);
9. Krūmai vidutinio aukščio (0,6 – 1,5 m). Augalai turi būti su gerai išsivysčiusia šaknų sistema ir tinkamai suformuota antžemine dalimi.

12. Mažosios architektūros įrengimo specifikacijos

1. **Suoliukai** įrenginėjami 450 - 485 mm diapazono aukštyje, kad žmogui iš vežimėlio būtų patogų prisėsti. (Suolų aukštis parenkamas 450 ± 15 mm pagal STR 2.03.01:2019);
2. **Suoliukai be atkaltės**. Ilgis 1800mm, gylis 600mm;
3. **Šiukšliadėžės** su rūdinto plieno elementais. Krepšys su cinkuoto lakšto įdėklu,. Tūris 70 litrų. Montavimas – prisukant prie žemės ar betonuojant inkaravimo elementus;

DOKUMENTO ŽYMUO	LAPAS	LAPŲ	LAIDA
SS-2025-441-XX-TU	10	21	0

4. **Viengubos (mišrių atliekų) šiukšliadėžės**, kurių tūris 70 l, statomos prie takų, prie įėjimų, parkavimo zonų, poilsio zonų; **ne arčiau kaip 3 m** nuo suoliuko ar stalo;
5. **TRIO tipo** viešoji šiukšliadėžė (3 frakcijos: popierius / plastikas- metalai / stiklas), – vidiniai kibirai 35 – 45 l, bendra talpa ≥ 100 l;

13. Žaidimų aikštelės įrenginiai

1. Naujai įrengiamos žaidimų aikštelės įranga po sumontavimo turi būti patikrinta (įvertinta) įstaigos, akredituotos Lietuvos standarto LST EN ISO/IEC 17020:2012 [8.30] atitikčiai kaip A tipo kontrolės įstaiga, bei turėti šios įstaigos išduotą kontrolės ataskaitą arba kontrolės sertifikatą;
2. Įrengtos žaidimų aikštelės gali būti pradėtos naudoti tik jas perdavus savininkui ar jo įgaliotam fiziniam ar juridiniam asmeniui.
3. Žaidimų aikštelėje turi būti pritvirtinta žymena, atitinkanti Lietuvos standarto LST EN 1176-7:2008 [8.26] reikalavimus.
4. Joje turi būti pateikta ši informacija: bendrasis telefono numeris, kuriuo galima skambinti įvykus avarijai; telefono numeris, kuriuo galima skambinti techninės priežiūros personalui; žaidimų aikštelės pavadinimas, adresas, savininkas; kokio amžiaus vaikams žaidimų aikštelė skirta; paskutinį kartą atliktos žaidimų aikštelės įrangos pagrindinės metinės kontrolės data; kita reikalinga informacija;
5. Žaidimų aikštelė įrengiama ant guminės liejamos dangos. Konkrečios gumos dangos spalvos ir raštas tikslinamas darbo projekto stadijoje tariantis su architektais. Skirtingų spalvų kompozicija susijusi su įrenginių išdėstymu ir turi būti keičiama atsižvelgiant į konkrečius gaminius;

14. Sporto įrenginiai

1. Įrengtos sporto aikštelės gali būti pradėtos naudoti tik jas perdavus savininkui ar jo įgaliotam fiziniam ar juridiniam asmeniui;
2. Sporto aikštelės įrengiamos ant plastikinio kurio, kurio tarpai užpilti skalda. Plastikinis korys skirtas skaldos stabilizavimui ir tolygiam jos pasiskirstymui;
3. Sportiniai įrenginiai turi atitikti

15. Reikalingas paruošti pagrindas liejamai UNISOFT EPDM dangai vaikų žaidimų aikštelėje

DOKUMENTO ŽYMUO	LAPAS	LAPŲ	LAIDA
SS-2025-441-XX-TU	11	21	0

1. UNISOFT EPDM liejama danga yra sertifikuota Nacionalinio Higienos centro išduotu sintetinės dangos atitikties sertifikatu Nr. OBAC/0003/CZ/18. Danga turi atitikti šiuos reikalavimus: LST EN 1177:2018 (Smūgį silpninanti žaidimų aikštelių danga); Kritinio kritimo aukščio reikalavimus; LST EN 1176-1:2018 reikalavimus ; Higienos normos HN131:2015 reikalavimus;
2. Prieš liejant dangą, svarbu užtikrinti, kad paviršius, kuris bus padengtas, būtų gerai paruoštas ir sausas. Būtina pašalinti visus teršalus ir įsitikinti, kad paviršius nėra užterštas dulkelėmis, purvu, smėliu, aliejumi ar riebalais;
3. Tinkamiausias pagrindas dangai įrengti yra betonas, asfaltas arba tankinama skalda. Tam tikrais atvejais, prieš liejant dangą, gali reikėti gruntuoti paviršių, pavyzdžiui, aplink betoninius bortelius, esant betoninei arba asfalto dangai;
4. Išliejus naują asfaltą turi praėti bent trys savaitės, kad pasišalintų bitumas ir būtų galima gruntuoti. Tokiu atveju naudojamas specialus gruntas. Ant išdžiūvusio grunto liejama granuliu danga;
5. Prieš liejant dangą rekomenduojama įrengti bortelį su gruntuota šonine dalimi, prie kurios klijuojama liejama danga. Geriausiai tinka betoninis bortelis, tačiau galimas ir ekonominis variantas – medžio lenta, plastikinis ar metalinis vejos bortelis. Liejant dangą ant mineralinių paviršių neįrengus bortelių, dangos kraštas gali riestis, danga gali būti pakelta ar kitaip mechaniškai pažeidžiama. Jeigu liejamas dangos plotas yra didelis ir jos neįmanoma išlieti per vieną dieną, daromas dangos sujungimas: dangai sustingus nupjaunamas dangos kraštas, taip kad būtų sukurtas status kampas, tada dangos kraštas gruntuojamas ir liejama nauja danga, sulyginant jos aukštį su anksčiau išlieta dalimi;

16. Reikalingas paruošti pagrindas montuojamam koriumi

1. Siekiant gauti maksimaliai gerą rezultatą, pagrindas turėtų būti paruoštas iš žvyro/skaldos arba kitų, pralaidžių vandeniui, uolienu mišinio. Visiškai nerekomenduojama naudoti betono ar panašių medžiagų, kurios vandenį sugeria ir neleidžia jam pratekėti;
2. Kadangi ši teritorija skirta tik pėstiesiems todėl pakanka 20 cm vandeniui pralaidaus mišinio pagrindo pirmam sluoksniui;
3. Tuomet klojama geotekstilinė plėvelė arba alternatyvia medžiaga, kuri užtikrintų gerą drenažą;
4. Antrasis sluoksnis turėtų būti smulkaus žvyro/smėlio mišinys, išlygintas ir mechaniškai suspaustas, nes būtent ant šio sluoksnio pradedami montuoti vejos koriai.

DOKUMENTO ŽYMUO	LAPAS	LAPŲ	LAIDA
SS-2025-441-XX-TU	12	21	0

5. Suformavus tinkamą pagrindinį sluoksnį, klojami koriai. Plastikiniai koriai dedami vienas šalia kito ir sujungiami gnybtais tarpusavyje. Korio kojelės įsminga į smėlio/žvyro mišinį ir taip yra gaunamas efektyvus korio įsitvirtinimas į pagrindą;
6. Korys užpildomas iki 20 mm skersmens skalda;




17. Teritorijoje turi būti įrengiamas funkcinis ir dekoratyvus apšvietimas

1. Šviestuvai bus išdėstyti veiklų erdvėse užtikrins bendrą skvero apšvietimą ir saugumą tamsiu paros metu.
2. Visi apšvietimui naudojami šviestuvai turi būti LED technologijos su laikmačio valdymu;
3. Rekomenduojama naudoti LED apšvietimą su šiltos šviesos temperatūra (pvz., 2700–3000 K) dėl vizualinio komforto;
4. Šviestuvų apsaugos klasė laukui pritaikyti šviestuvai IP65 ar aukštesnis, UV8 klasė reiškia, kad gaminys išlaiko spalvą ir mechanines savybes po 8 metų eksploatacijos UV sąlygomis (pagal testą ISO 4892-2);
5. Apšvietimo valdymo automatika - su saulės jutikliais;
6. Želdinių zonoje numatyti kryptiniai prožektoriai, su LED technologija, kurie suteiks erdvei jaukumo, akcentuos pagrindinius želdinius padarys juo patrauklesnius tamsiuoju paros metu;

DOKUMENTO ŽYMUO	LAPAS	LAPŲ	LAIDA
SS-2025-441-XX-TU	13	21	0

4. PRIEDAI


4.1. Projektuojamos mažosios architektūros analogai

Eil. Nr.	Pavadinimas	Paveikslėlis
1.	Suoliukas be atkaltės	
2.	Pakeltas suoliukas	
3.	Šiukšliadėžė	



DOKUMENTO ŽYMUO	LAPAS	LAPŲ	LAIDA
SS-2025-441-XX-TU	14	21	0

4.	Rūšiavimo šiukšliadėžė	
----	------------------------	--



4.2. Vaikų žaidimų aikštelės elementų analogai

Eil. Nr.	Pavadinimas	Paveikslėlis
1.	Supynės	 <p>Amžiaus grupė: 3–12 m. Matmenys: 197 x 296 cm Bendras aukštis: 251 cm Laisvo kritimo aukštis: 133 cm Laisvo kritimo aukštis: 133 cm Atitinka EN 1176-1 standartą</p>



DOKUMENTO ŽYMUO	LAPAS	LAPŲ	LAIDA
SS-2025-441-XX-TU	15	21	0

2.	Čiuożykla	 <p>Balansavimas, Laipiojimas, Slydimas Amžiaus grupė 3-12 m. Bendras aukštis 313 cm Laisvo kritimo aukštis 120 cm Atitinka EN 1176-1 standartą</p>
3.	Balansinis takelis TKR511	 <p>Konstrukcijos plotis 1,5 m Konstrukcijos ilgis 1,7 m Konstrukcijos aukštis 1,15 m Didžiausias kritimo aukštis 0,94 m Rekomenduojamas vaikų amžius 2+ m.</p>

DOKUMENTO ŽYMUO	LAPAS	LAPŲ	LAIDA
SS-2025-441-XX-TU	16	21	0



4.	Dviviētės sūpynės "Baby bird" K001	 <p>Konstrukcijos plotis 2,54 m Konstrukcijos ilgis 3,59 m Konstrukcijos aukštis 2,53 m Didžiausias kritimo aukštis 1,35 m Gaminiui reikalingas saugos paviršius Rekomenduojamas vaikų amžius 1+ m.</p>
5.		 <p>Matmenys 88 x 30 cm Bendras aukštis 85 cm Rekomenduojamas vaikų amžius 1+ m. Produktas atitinka EN 1176-1: 2017-12</p>

DOKUMENTO ŽYMUO	LAPAS	LAPŲ	LAIDA
SS-2025-441-XX-TU	17	21	0



6.	Balansavimo lenta ELFUC010	 <p>Balansavimo lenta pagaminta iš plieno ir bragpo HDPE polietileno (15 metų garantija). Stovint ant lentos vaikai turėtų naudoti savo pusiausvyrą ir pagrindinius raumenis, kad varinėtų rutuliukus. Žaidimas puikiai lavina pusiausvyros ir koordinacijos įgūdžius. Matmenys: 400x620x270mm Rekomenduojamas vaikų amžius: 2-12 m. Produktas atitinka EN 1176-1: 2017-12</p>
7.	Balansinės supynės 8013	 <p>Rekomenduojamas vaikų amžius: 3 - 12 m. Matmenys 38 x 275 cm Bendras aukštis 126 cm Laisvo kritimo aukštis 95 cm Produktas atitinka EN 1176-1: 2017</p>

4.3. Sportinių įrenginių analogai


DOKUMENTO ŽYMUO	LAPAS	LAPŲ	LAIDA
SS-2025-441-XX-TU	18	21	0

Eil. Nr.	Pavadinimas	Paveikslėlis
1.	Lauko treniruoklis "Elipsinis" PD1625	 <p data-bbox="464 949 1469 1093">Pagrindinė bazė pagaminta iš Ø140 mm plieno vamzdžio, sienelės storis min. 4mm. judančios dalys pagamintos iš Ø60, Ø33, Ø27 mm vamzdžio, kurio sienelės storis 3 mm. Metalas karštai cinkuotas ir dažomas miltelinio būdu. Sertifikuotas pagal EN 16630 / EN1176:1</p>
2.	Lauko treniruoklis B25	 <p data-bbox="464 1823 1414 1930">Trys treniruokliai viename: kojų stiprinimo, prisitraukimų ir pilvo preso stiprinimo treniruotėms. Pagrindinė bazė iš 139 mm skersmens plieno vamzdžio, kurio sienelės storis 3mm. Prie pagrindinio korpuso prijungtos</p>

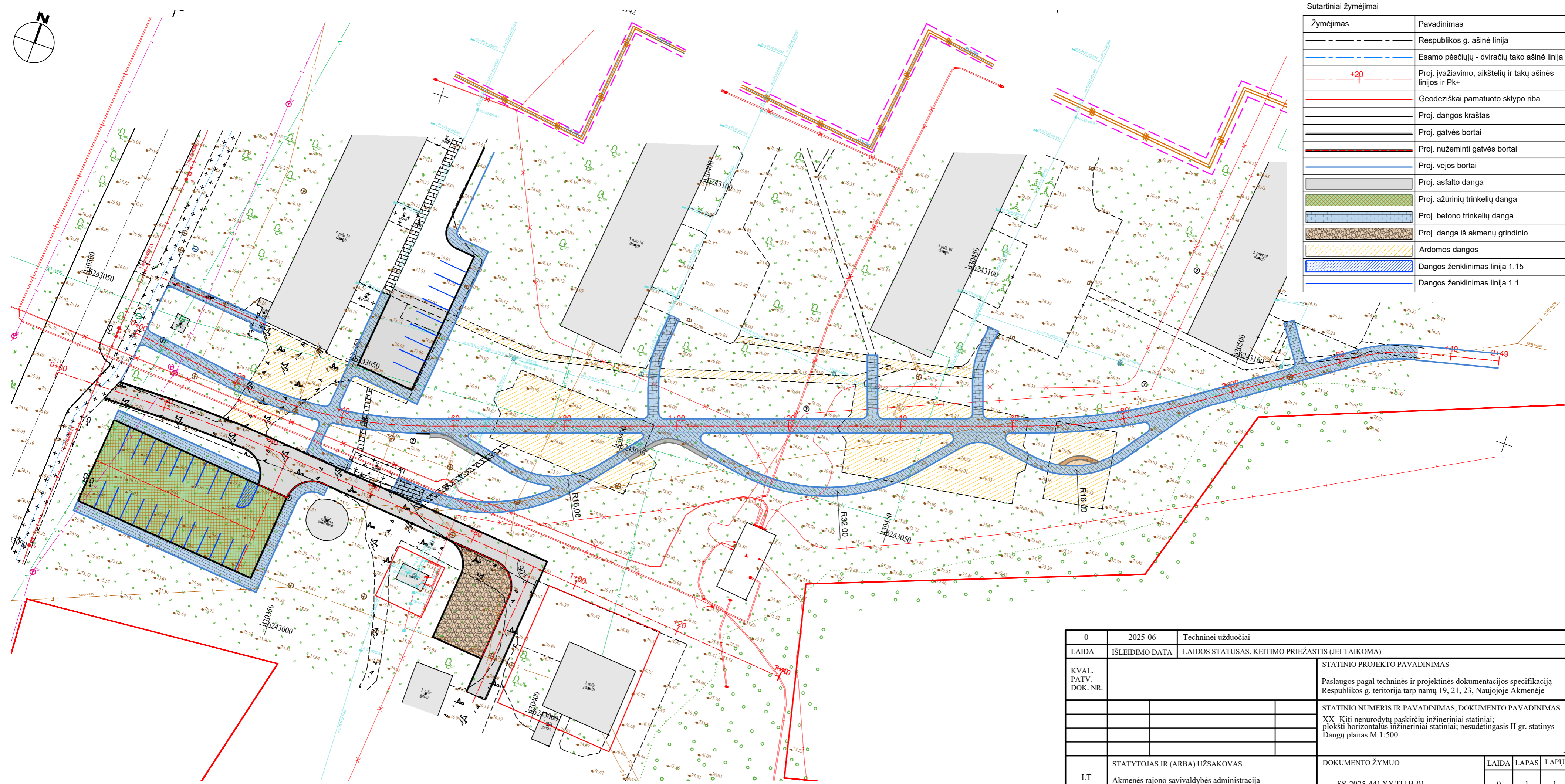
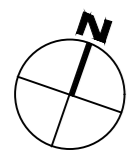
DOKUMENTO ŽYMUO	LAPAS	LAPŲ	LAIDA
SS-2025-441-XX-TU	19	21	0

		<p>plieninės dalys iš 60 mm skersmens, 3mm storio plieno vamzdžių. Sėdynės, atlošai ir apdailos detalės iš polietileno plastiko. Matmenys: 1590x1640x2070h mm.</p> <p>Gaminys atitinka pagal EN1176-1 ir EN16630.</p>
3.	Dvigubas lauko treniruoklis B07	 <p>Dvigubas treniruoklis, kurio pagrindinė bazė iš 139 mm skersmens plieno vamzdžio, kurio sienelės storis 3mm. Su korpusu sujungtos judančios dalys iš 60 mm skersmens, 3mm storio plieno vamzdžių. Guoliai turi vidinį stabdį. Rankų ir kojų atramos iš 33 mm skersmens, 3mm storio vamzdžių. Sėdynės ir apdailos detalės iš polietileno plastiko. Matmenys: 2090x730x1870h mm.</p> <p>Gaminys atitinka EN1176-1 ir EN16630.</p>
4.	Lauko treniruoklis B12	 <p>Pilvo preso treniruoklis. Vienu metu gali treniruotis 2 žmonės. Pagrindinė bazė pagaminta iš 139 mm skersmens plieno vamzdžio, kurio sienelės storis 3mm. Iš pagrindinės bazės išeinantys vamzdžiai 90 mm skersmens, 3mm storio. Plokščias plieno lakštas, naudojamas nugaros atramai, 2mm storio, įrėmintas 60 mm skersmens lenktu plieno vamzdžiu. Vamzdžių galai uždengti plastikiniais kamščiais. Tvirtinimo varžtai uždengti polietileno plastiko dangčiu. Matmenys: 1080x1400x970h mm.</p> <p>Gaminys atitinka pagal EN1176-1 ir EN16630.</p>

DOKUMENTO ŽYMUO	LAPAS	LAPŲ	LAIDA
SS-2025-441-XX-TU	20	21	0

5.	Dvigubas skersinis TSV001-1	 <p data-bbox="462 694 901 918"> Saugos zonos plotis 3,1 m Saugos zonos ilgis 5,3 m Konstrukcijos plotis 0,1 m Konstrukcijos ilgis 2,3 m Konstrukcijos aukštis 2,8 m Didžiausias kritimo aukštis 2,7 m </p>
----	-----------------------------------	---

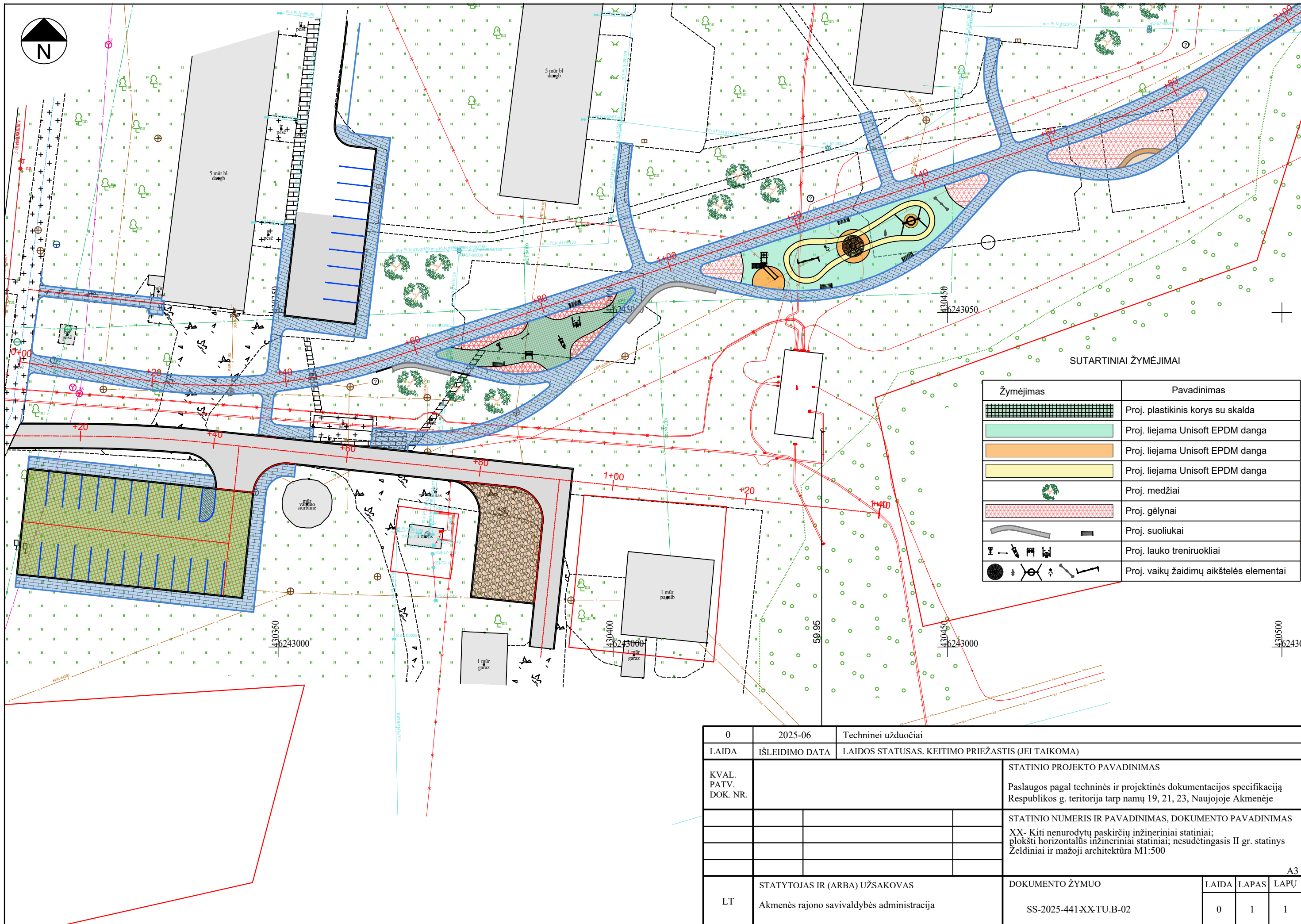
DOKUMENTO ŽYMUO	LAPAS	LAPŲ	LAIDA
SS-2025-441-XX-TU	21	21	0



Sutartiniai žymėjimai

Žymėjimas	Pavadinimas
	Respublikos g. ašinė linija
	Esamo pėsčiųjų - dviračių tako ašinė linija
	Proj. įvažiavimo, aikštelių ir takų ašinės linijos ir Pk+
	Geodeziškai pamatuoto sklypo riba
	Proj. dangos kraštas
	Proj. gatvės bortai
	Proj. nužeminti gatvės bortai
	Proj. vejos bortai
	Proj. asfalto danga
	Proj. ažūrinių trinkelų danga
	Proj. betono trinkelų danga
	Proj. danga iš akmenų grindinio
	Ardomos dangos
	Dangos ženklėjimo linija 1.15
	Dangos ženklėjimo linija 1.1

0	2025-06	Techninei užduočiai			
LAIDA	IŠLEIDIMO DATA	LAIDOS STATUSAS. KEITIMO PRIEŽASTIS (JEI TAIKOMA)			
KVAL. PATV. DOK. NR.		STATINIO PROJEKTO PAVADINIMAS			
		Paslaugos pagal techninės ir projektinės dokumentacijos specifikaciją Respublikos g. teritorija tarp namų 19, 21, 23, Naujojoje Akmenėje			
		STATINIO NUMERIS IR PAVADINIMAS, DOKUMENTO PAVADINIMAS			
		XX- Kiti nenurodyti paskirčių inžineriniai statiniai; plokšti horizontalūs inžineriniai statiniai; nesudėtingasis II gr. statinys			
		Dangų planas M 1:500			
LT	STATYTOJAS IR (ARBA) UŽSAKOVAS	DOKUMENTO ŽYMUO	LAIDA	LAPAS	LAPŲ
	Akmenės rajono savivaldybės administracija	SS-2025-441-XX-TU.B-01	0	1	1



Žymėjimas	Pavadinimas
	Proj. plastikinis korys su skalda
	Proj. liejama Unisoft EPDM danga
	Proj. liejama Unisoft EPDM danga
	Proj. liejama Unisoft EPDM danga
	Proj. medžiai
	Proj. gėlynai
	Proj. suoliukai
	Proj. lauko treniruokliai
	Proj. vaikų žaidimų aikštelės elementai

0	2025-06	Techninei užduočiai		
LAIDA	IŠLEIDIMO DATA	LAIDOS STATUSAS. KEITIMO PRIEŽASTIS (JEI TAIKOMA)		
KVAL. PATV. DOK. NR.		STATINIO PROJEKTO PAVADINIMAS Paslaugos pagal techninės ir projektinės dokumentacijos specifikaciją Respublikos g. teritorija tarp namų 19, 21, 23, Naujojoje Akmenėje		
		STATINIO NUMERIS IR PAVADINIMAS, DOKUMENTO PAVADINIMAS XX- Kiti nenurodytų paskirčių inžineriniai statiniai; plokšti horizontalūs inžineriniai statiniai; nesudėtingasis II gr. statinys Želdiniai ir mažoji architektūra M1:500		
LT	STATYTOJAS IR (ARBA) UŽSAKOVAS Akmenės rajono savivaldybės administracija	DOKUMENTO ŽYMUO SS-2025-441-XX-TU.B-02	LAIDA	LAPAS
			0	1

A3

LAPŲ

1



0	2025-06	Techninei užduočiai			
LAIDA	IŠLEIDIMO DATA	LAIDOS STATUSAS. KEITIMO PRIEŽASTIS (JEI TAIKOMA)			
KVAL. PATV. DOK. NR.		STATINIO PROJEKTO PAVADINIMAS Paslaugos pagal techninės ir projektinės dokumentacijos specifikaciją Respublikos g. teritorija tarp namų 19, 21, 23, Naujojoje Akmenėje			
		STATINIO NUMERIS IR PAVADINIMAS, DOKUMENTO PAVADINIMAS XX- Kiti nenurodytų paskirčių inžineriniai statiniai; plokšti horizontalūs inžineriniai statiniai; nesudėtingasis II gr. statinys Vizualizacijos			
LT	STATYTOJAS IR (ARBA) UŽSAKOVAS Akmenės rajono savivaldybės administracija	DOKUMENTO ŽYMUO SS-2025-441-XX-TU.B-03	LAIDA	LAPAS	LAPŲ
			0	1	2



0	2025-06	Techninei užduočiai			
LAIDA	IŠLEIDIMO DATA	LAIDOS STATUSAS. KEITIMO PRIEŽASTIS (JEI TAIKOMA)			
KVAL. PATV. DOK. NR.		STATINIO PROJEKTO PAVADINIMAS Paslaugos pagal techninės ir projektinės dokumentacijos specifikaciją Respublikos g. teritorija tarp namų 19, 21, 23, Naujojoje Akmenėje			
		STATINIO NUMERIS IR PAVADINIMAS, DOKUMENTO PAVADINIMAS XX- Kiti nenurodytų paskirčių inžineriniai statiniai; plokšti horizontalūs inžineriniai statiniai; nesudėtingasis II gr. statinys Vizualizacijos			
LT	STATYTOJAS IR (ARBA) UŽSAKOVAS Akmenės rajono savivaldybės administracija	DOKUMENTO ŽYMUO SS-2025-441-XX-TU.B-03	LAIDA	LAPAS	LAPŲ
			0	2	2